

BANQUE DE FRANCE

TENDANCES RÉGIONALES

SEPTEMBRE 2023

Période de collecte :

du mercredi 27 septembre 2023 au mercredi 4 octobre 2023

CONTEXTE NATIONAL	2
SITUATION RÉGIONALE	3
SYNTHÈSE DE L'INDUSTRIE	4
SYNTHÈSE DES SERVICES MARCHANDS	9
SYNTHÈSE DU SECTEUR BÂTIMENT – TRAVAUX PUBLICS	11
PUBLICATIONS DE LA BANQUE DE FRANCE	13
MENTIONS LÉGALES	14

Contexte National

Selon les chefs d'entreprise participant à notre enquête (environ 8 500 entreprises ou établissements interrogés entre le 27 septembre et le 4 octobre), l'activité a peu évolué en septembre dans l'industrie, et a progressé dans les services marchands et le second œuvre du bâtiment. Pour octobre, les chefs d'entreprise anticipent une progression de l'activité dans l'industrie et les services, et une stabilité dans le bâtiment. Les carnets de commande poursuivent leur érosion dans l'industrie et le bâtiment.

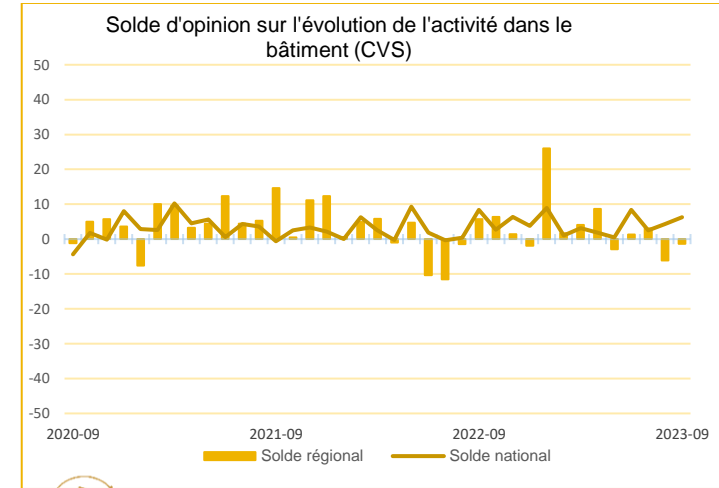
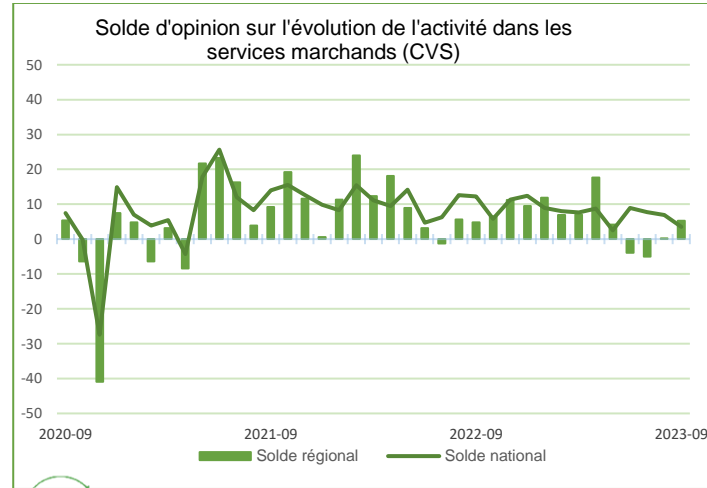
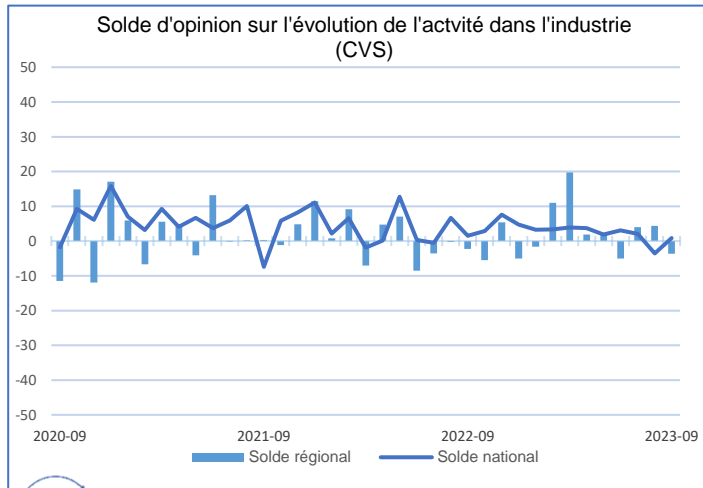
Les difficultés d'approvisionnement se stabilisent à de bas niveaux dans le bâtiment (9 % des entreprises les mentionnent en septembre, comme en août) et dans l'industrie (17 %, comme en août). Les industriels jugent que les prix sont de nouveau en nette baisse pour les matières premières et que ceux des produits finis se stabilisent. Dans les trois grands secteurs, la proportion d'entreprises ayant augmenté leurs prix le mois précédent reste faible, proche de ses niveaux pré-Covid. Dans l'industrie, 6 % des chefs d'entreprise ont baissé leurs prix en septembre, alors que 7 % les ont augmentés.

Les difficultés de recrutement reculent de nouveau en septembre mais restent encore élevées (48 %, après 50 % en août).

La situation de trésorerie reste jugée dégradée dans l'industrie et les services.

Sur la base des résultats de l'enquête, complétés par d'autres indicateurs, le PIB progresserait légèrement au troisième trimestre 2023 (+ 0,1 %) après la hausse surprise du deuxième trimestre (+ 0,5 %).

Situation régionale



Source Banque de France

Points Clefs

La production industrielle est en léger retrait sous l'effet notamment de l'industrie alimentaire et des activités de sous-traitance industrielle. Les carnets de commandes deviennent un peu étroits. Les stocks de produits finis sont jugés légèrement excédentaires. Les prix d'achats des matières sont en faible reflux alors que les prix de vente sont stables. Un léger regain d'activité est attendu.

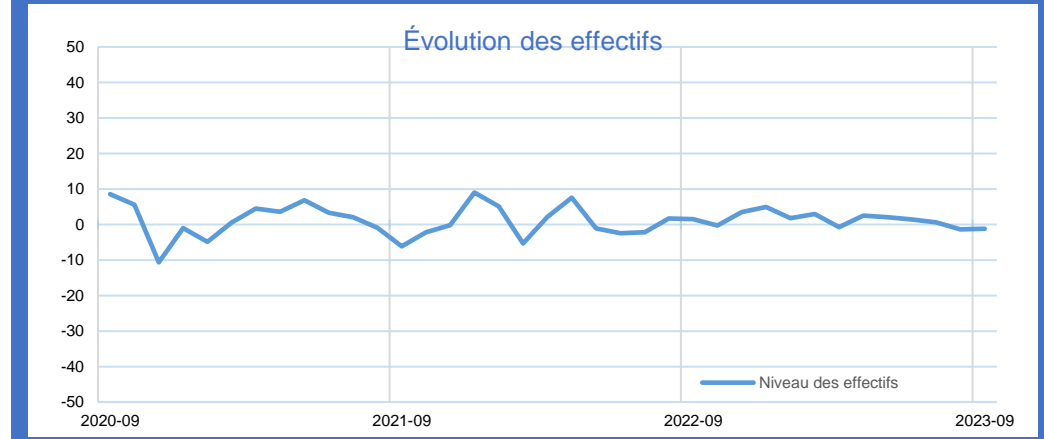
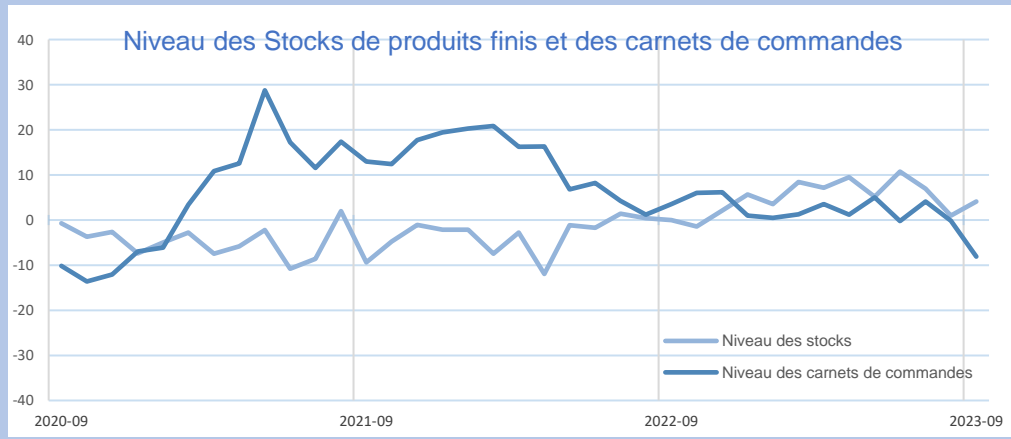
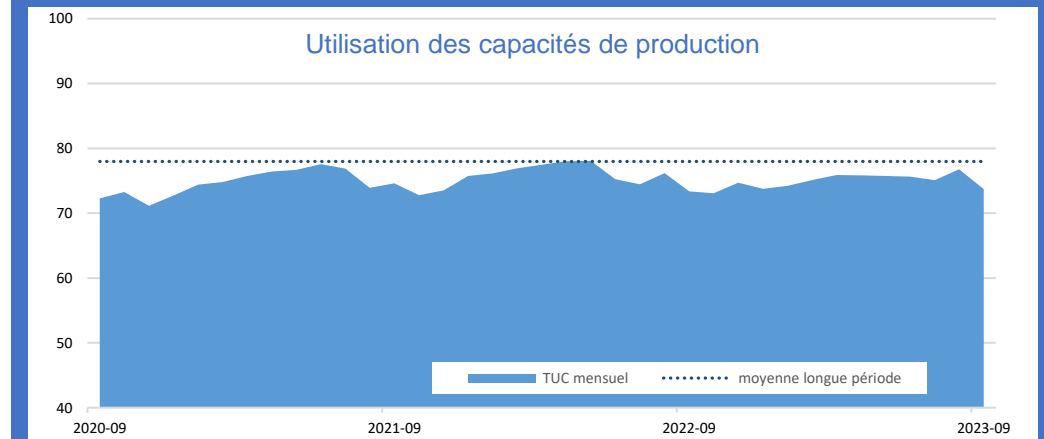
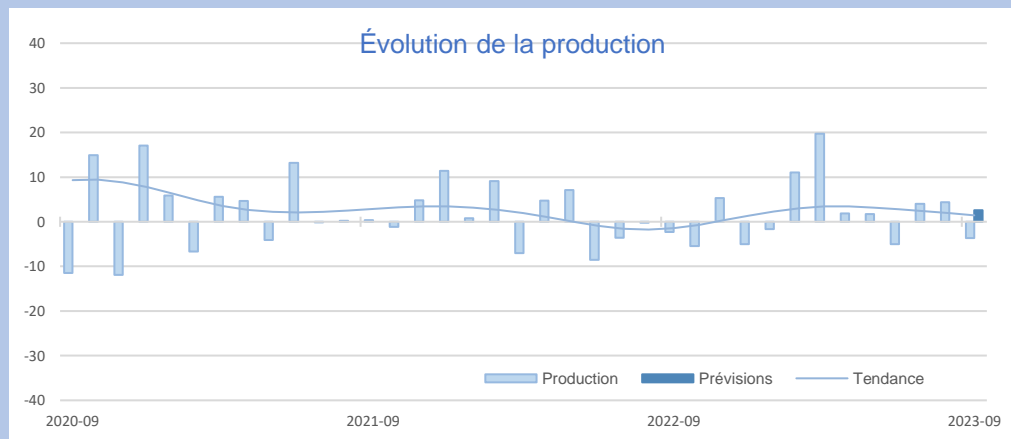
Dans les services marchands, le courant d'affaires est en légère progression, tiré par les activités d'hébergement, de restauration et de travail temporaire. Les prix de vente restent en hausse modérée. Les effectifs continuent d'être renforcés. Les trésoreries sont à nouveau sollicitées et jugées un peu dégradées. L'activité devrait demeurer en légère croissance.

L'activité mensuelle dans le bâtiment évolue peu, en léger retrait sur le gros oeuvre et en faible progression sur le second oeuvre. Les carnets de commandes demeurent consistants dans le second oeuvre, mais se contractent de nouveau dans le gros oeuvre. Les prix des devis sont globalement stables. L'activité devrait se maintenir. Dans les travaux publics, l'activité trimestrielle est en léger retrait, dans des volumes cependant encore globalement satisfaisants. Une progression modérée de l'activité est attendue.



Synthèse de l'Industrie

L'activité industrielle se replie légèrement. Les activités alimentaires ainsi que celles de sous-traitance industrielle (fabrication de produits en caoutchouc-plastique, produits métalliques) sont les plus en retrait. A l'inverse, la fabrication de machines et équipements reste en progression. Dans la plupart des secteurs, les carnets de commandes se dégradent. Les prix des achats sont en léger reflux alors que les prix de vente sont stables. Les effectifs sont maintenus. Une légère progression de l'activité est attendue.



INDUSTRIE

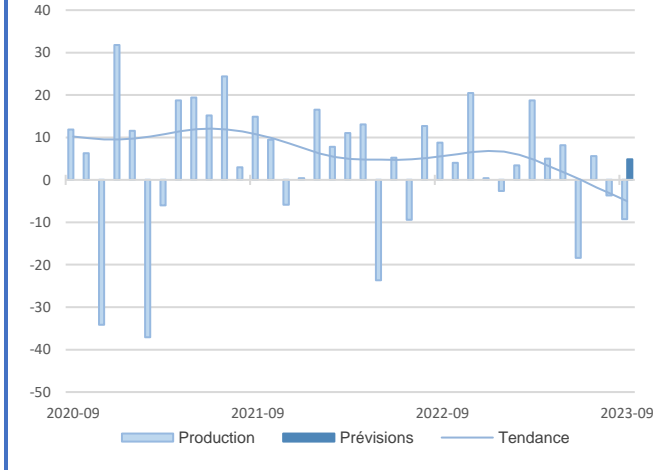
INDUSTRIE

Source Banque de France – INDUSTRIE



11,1%
Part des effectifs dans ceux de l'Industrie (ACOSS 12/2022)

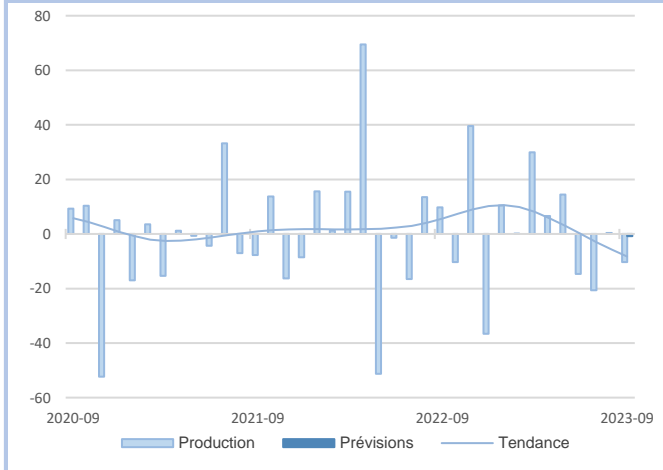
Agroalimentaire



La production s'inscrit de nouveau en baisse, sur la plupart des segments d'activités. Les carnets de commandes restent un peu faibles. Les prix d'achats de matières agricoles se replient dans l'ensemble, tandis que les prix de vente sont stables. Les effectifs, principalement intérimaires, sont revus en légère baisse.

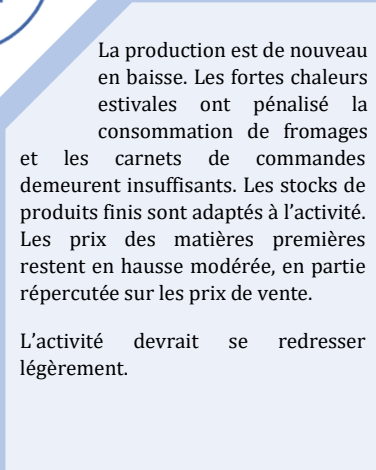
Un regain modéré de production est attendu.

INDUSTRIE AGROALIMENTAIRE



La production est en retrait, dans le sillage d'un ralentissement de la consommation de viande. Les carnets de commandes demeurent un peu faibles. Les stocks de produits finis sont encore un peu élevés. Les prix des matières premières sont en baisse sensible, sans répercussion dans l'immédiat sur les prix de vente.

L'activité devrait peu évoluer.



La production est de nouveau en baisse. Les fortes chaleurs estivales ont pénalisé la consommation de fromages et les carnets de commandes demeurent insuffisants. Les stocks de produits finis sont adaptés à l'activité. Les prix des matières premières restent en hausse modérée, en partie répercutée sur les prix de vente.

L'activité devrait se redresser légèrement.



24,7%
Part des effectifs dans ceux de l'agroalimentaire (ACOSS 12/2022)

Dont transformation de la viande

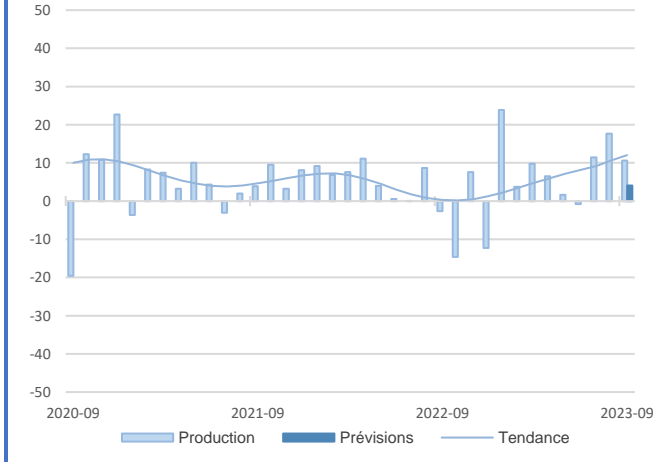
Dont produits laitiers

21,9%
Part des effectifs dans ceux de l'agroalimentaire (ACOSS 12/2022)



15,1%
Part des effectifs dans ceux de l'Industrie
(ACOSS 12/2022)

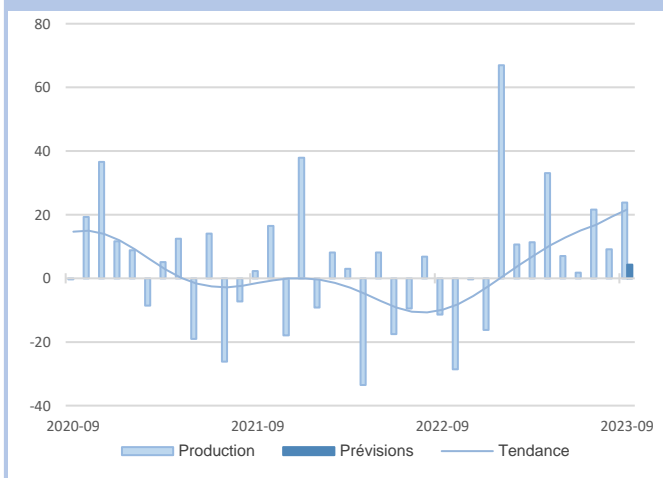
Équipements électriques et électroniques



La production conserve une orientation haussière. Les carnets de commandes demeurent satisfaisants, bien qu'ils se contractent. Les stocks de produits finis sont encore un peu élevés, mais se réduisent. Les prix des matières premières sont à nouveau en léger reflux, tandis que les prix de vente s'inscrivent en faible hausse. Les effectifs sont confortés.

L'activité devrait rester en progression, mais plus modérée.

ÉQUIPEMENTS ÉLECTRIQUES ET ÉLECTRONIQUES, INFORMATIQUES ET AUTRES MACHINES

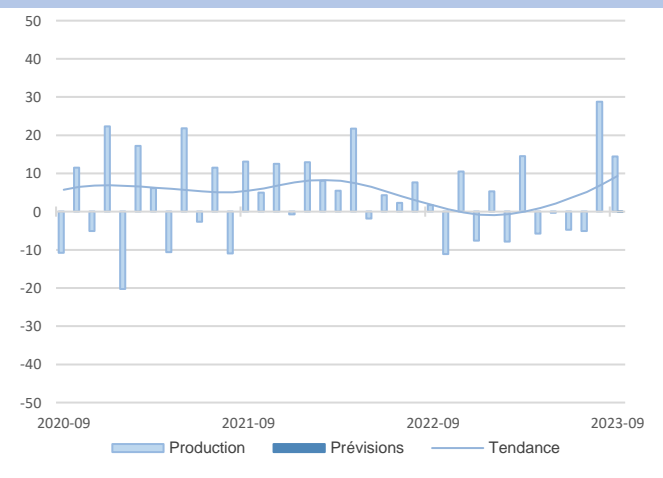


L'activité est en progression sensible, soutenue par une demande dynamique tant à l'export que sur le marché national. Les carnets de commandes sont bien garnis. Les stocks de produits finis restent un peu excédentaires en lien notamment avec des décalages de livraisons. Les prix des achats et des ventes sont en légère hausse. Les effectifs sont renforcés.

L'activité devrait encore un peu progresser.

La production est de nouveau en hausse. La demande s'essoufle cependant, à l'export et sur le marché intérieur. Les carnets de commandes se rétractent mais conservent globalement un niveau satisfaisant. Les prix des matières premières baissent modérément, tandis que les prix de vente restent stables.

L'activité devrait se maintenir.



25,6%
Part des effectifs dans produits électriques, électroniques, optiques (ACOSS 12/2022)

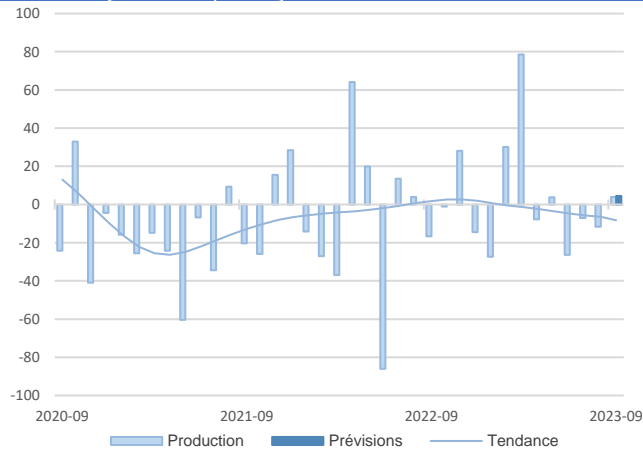
Dont équipements électriques

Dont machines et équipements

Part des effectifs dans produits électriques, électroniques, optiques (ACOSS 12/2022) **54,3%**

14,8%
Part des effectifs dans ceux de l'Industrie
(ACOSS 12/2022)

Matériels de transport



La production enregistre un très léger regain d'activité, tiré par la reconstitution des stocks. Ceux-ci redeviennent un peu élevés, tandis que les carnets de commandes sont jugés assez faibles. Les prix des achats sont en recul, alors que les prix de vente se stabilisent. Les effectifs sont légèrement ajustés à la baisse.

La production devrait rester en très légère hausse.

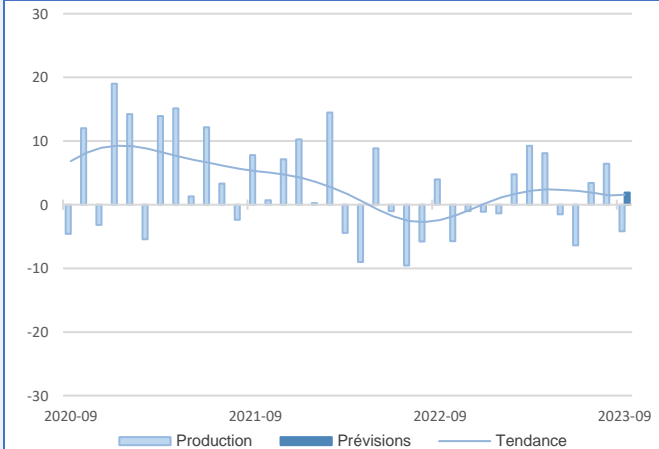
FABRICATION DE MATÉRIELS DE TRANSPORT



AUTRES PRODUITS INDUSTRIELS

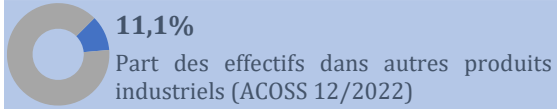
La production d'ensemble est en retrait. Les carnets de commandes restent un peu faibles. Les stocks de produits finis sont jugés adaptés. Les prix des achats poursuivent leur léger reflux, alors que les prix de vente sont stables.

Un léger regain d'activité est anticipé.

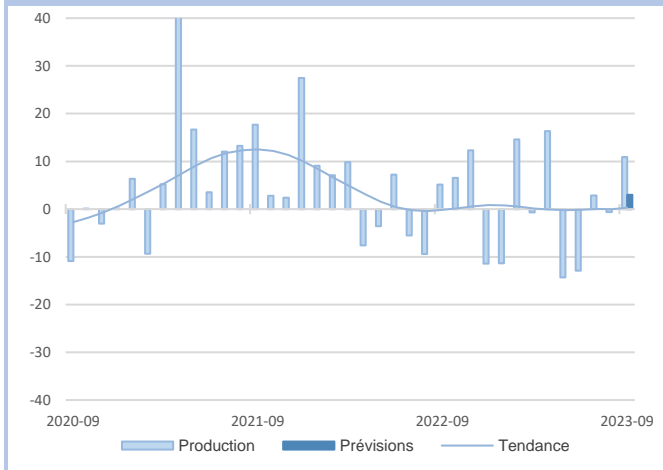


Autres produits industriels

59%
Part des effectifs dans ceux de l'Industrie
(ACOSS 12/2022)



Dont travail du bois, industrie du papier et imprimerie



La production enregistre un rebond consécutif à une augmentation des livraisons. Les carnets de commandes sont en revanche dégradés, avec une demande peu dynamique notamment sur les segments du bâtiment et de l'emballage. Les prix des achats continuent de reculer, entraînant une baisse mesurée des prix de vente.

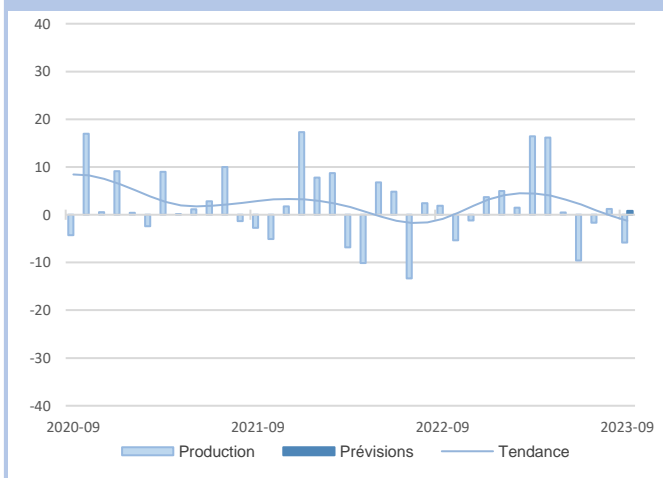
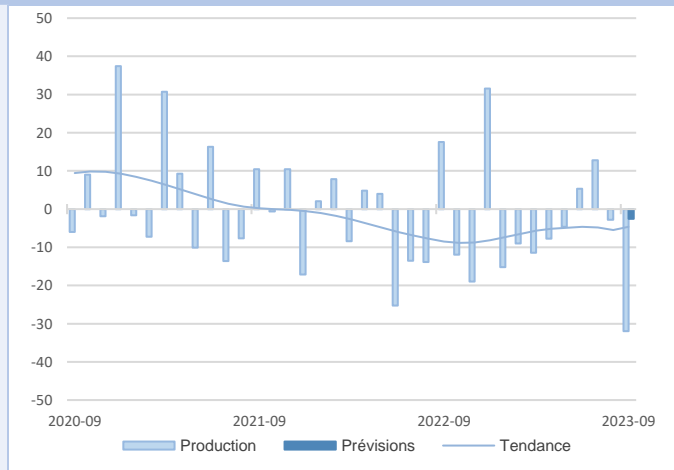
Une très légère hausse de la production est attendue.

Dont produits en caoutchouc, plastique et autres



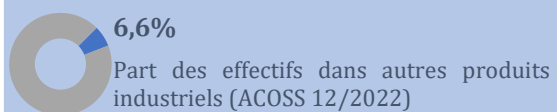
L'activité est en net retrait, pénalisée par la réduction des débouchés dans les secteurs de la construction et de l'emballage. Les carnets de commandes se contractent et sont un peu faibles. Les stocks de produits finis restent légèrement excédentaires. Les prix des achats fléchissent de nouveau alors que les prix de vente sont stables.

L'activité devrait encore légèrement baisser.



La production est en repli, avec une demande moins dynamique sur la plupart des débouchés. Les carnets de commandes restent un peu insuffisants. Les stocks de produits finis demeurent légèrement excédentaires. Les prix évoluent peu, encore en très légère baisse pour les achats et stables pour les ventes.

L'activité devrait se maintenir.

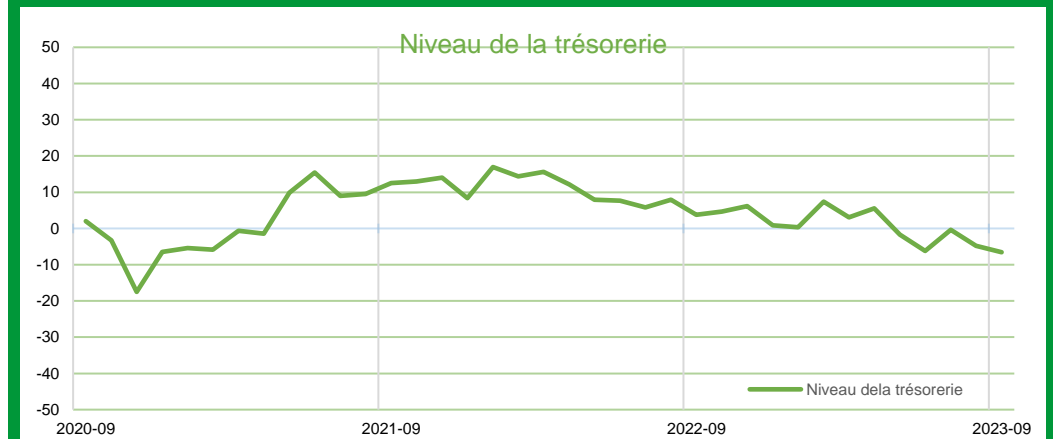
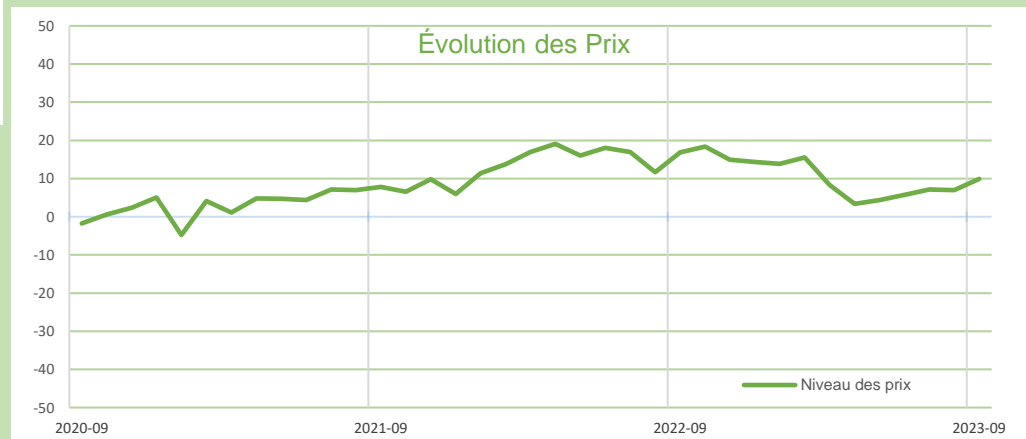
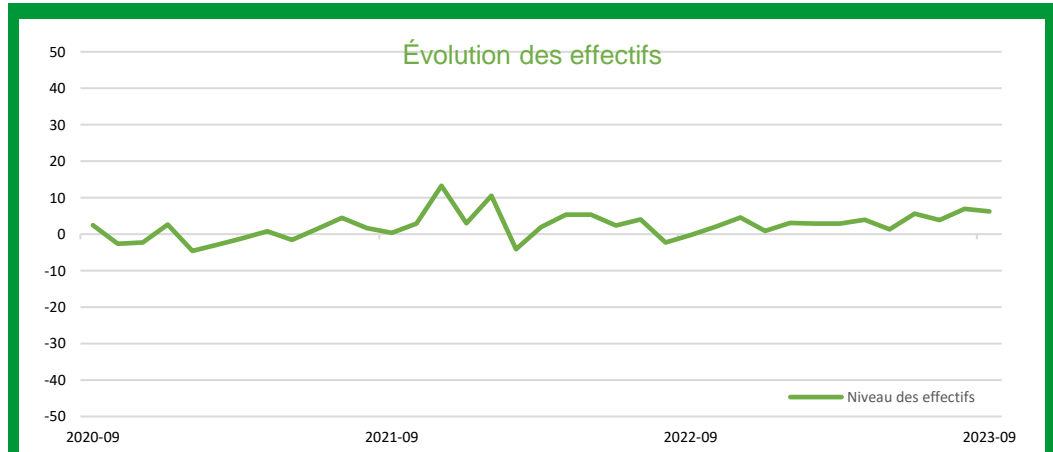
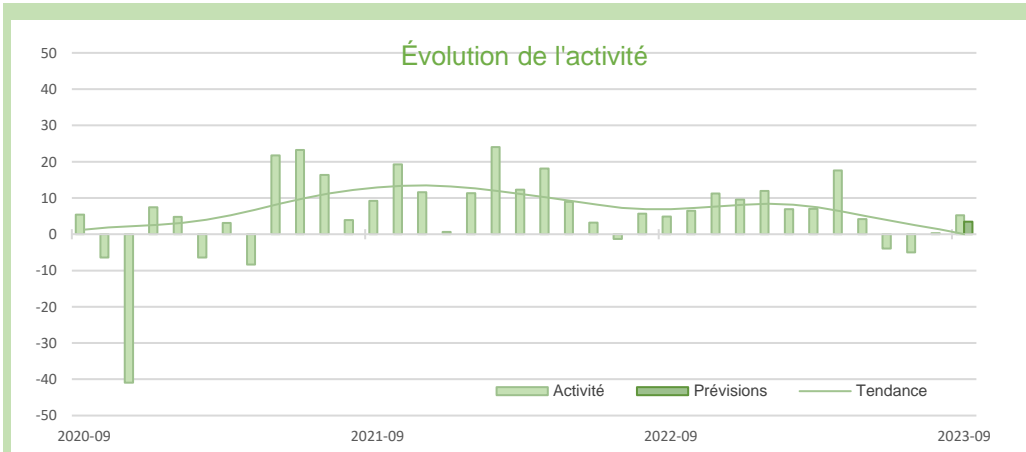


Dont métallurgie



Synthèse des services marchands

Le courant d'affaires est en légère progression, tiré par les activités d'hébergement, de restauration et de travail temporaire. Les prix de vente restent en hausse modérée. Les effectifs continuent d'être renforcés. Les trésoreries sont à nouveau sollicitées et jugées un peu dégradées. L'activité devrait demeurer en légère croissance.



SERVICES MARCHANDS

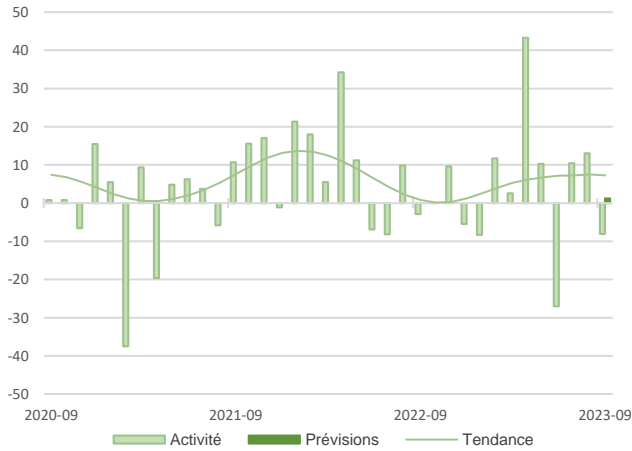
SERVICES MARCHANDS

Source Banque de France – SERVICES

23,9%

Part des effectifs dans ceux des services marchands (ACOSS 12/2022)

Transports et entreposage



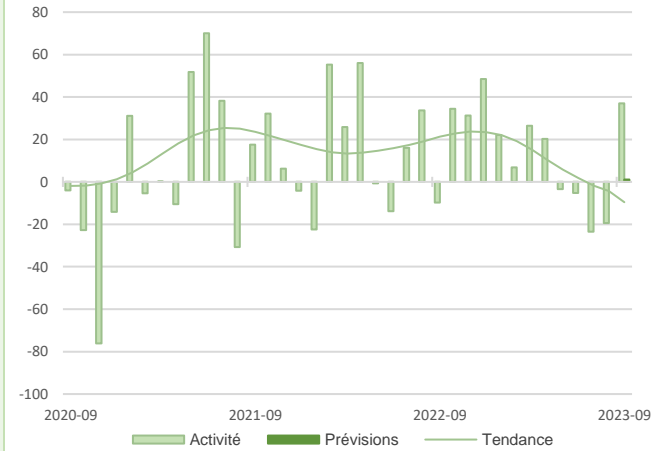
L'activité est en repli. La demande est assez peu dynamique sur l'ensemble des débouchés. Les prix des prestations restent en hausse modérée, répercutant le renchérissement des coûts. Les trésoreries sont sollicitées et jugées un peu tendues. Les effectifs sont maintenus.

L'activité devrait peu évoluer.

Hébergement et restauration

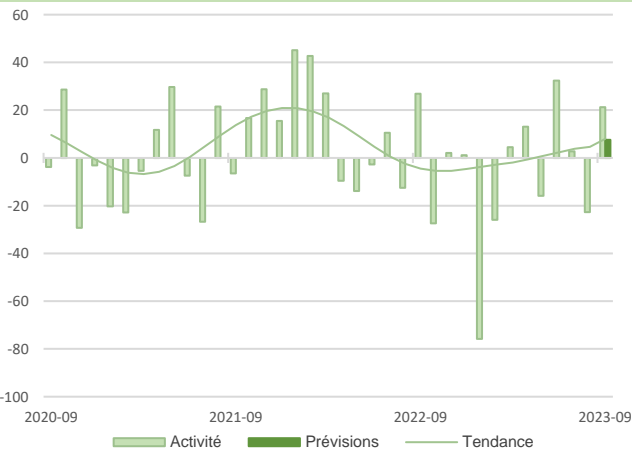
23,9%

Part des effectifs dans ceux des services marchands (ACOSS 12/2022)



Un net regain d'activité est enregistré. Le retour de la clientèle d'affaires et les conditions climatiques favorables au tourisme ont assuré un bon niveau de fréquentation. Les prix des prestations sont en hausse, notamment dans l'hébergement. Les besoins en effectifs restent fréquents.

Une stabilité de l'activité est attendue.

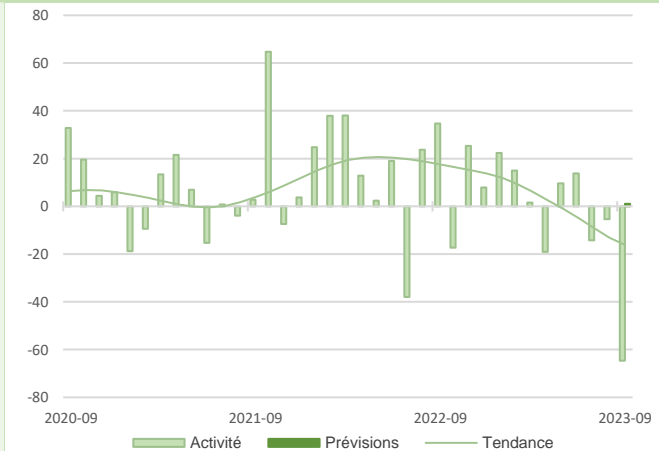


L'activité est en progression, soutenue par la demande du secteur des services, notamment dans le domaine de la santé, et par une bonne tenue de la demande industrielle. Le manque de personnels intérimaires qualifiés empêche de répondre pleinement à la demande.

L'activité devrait rester en progression, mais plus modérée.

Le courant d'affaires accuse un recul prononcé. Cependant, il devrait être ponctuel, en lien avec l'achèvement de certains projets et des renouvellements d'affaires qui se décalent. Les besoins en effectifs demeurent fréquents.

Une stabilité de l'activité est anticipée.



1,9%

Part des effectifs dans ceux des services marchands (ACOSS 12/2022)

Agences de travail temporaire

Ingénierie technique

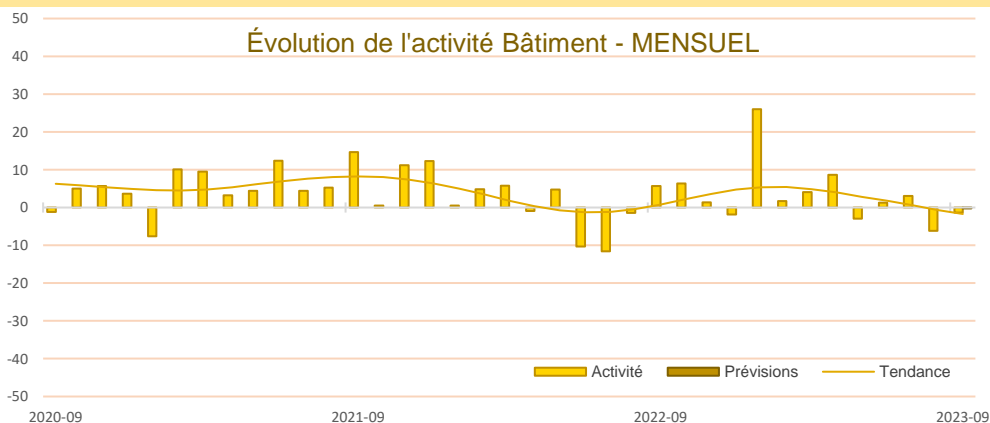
6,8%

Part des effectifs dans ceux des services marchands (ACOSS 12/2022)



Synthèse du secteur Bâtiment – Travaux Publics

L'activité mensuelle dans le bâtiment évolue peu dans l'ensemble, en léger retrait sur le gros œuvre et en faible progression sur le second œuvre. Les carnets de commandes demeurent consistants dans le second œuvre, mais se contractent encore dans le gros œuvre et deviennent juste satisfaisants. Les prix des devis sont globalement stables. L'activité devrait se maintenir. Dans les travaux publics, l'activité trimestrielle est en léger retrait, dans des volumes cependant encore globalement satisfaisants. Une progression modérée de l'activité est attendue.

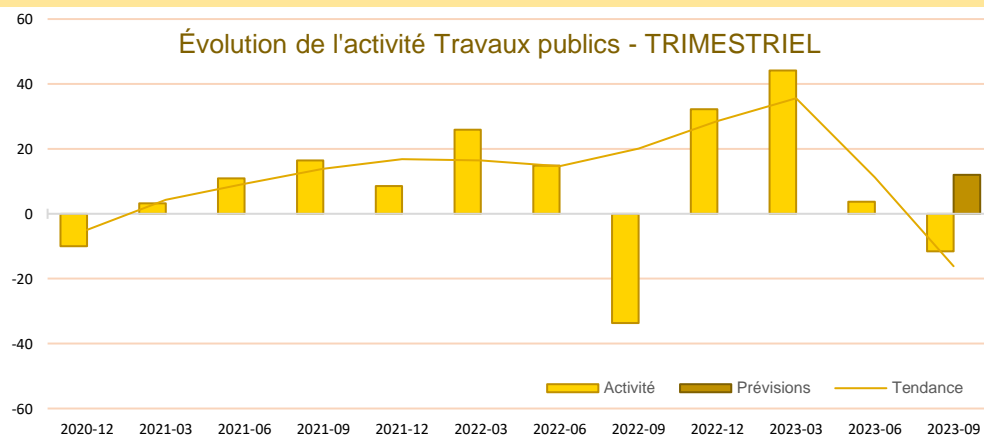


L'activité d'ensemble est quasi-stable. Les évolutions sont assez peu marquées mais contrastées entre les deux segments d'activité, gros œuvre et second œuvre. Le courant d'affaires fléchit de nouveau dans le gros œuvre, avec des carnets de commandes qui se contractent et des prix des devis plus discutés. Dans le second œuvre, l'activité est en très légère progression avec des carnets de commandes qui restent consistants et des prix encore orientés en légère hausse. Les effectifs sont renforcés dans le second œuvre.

L'activité d'ensemble devrait se maintenir, avec les mêmes tendances par segment d'activité.

L'activité trimestrielle est en léger retrait. Les carnets de commandes perdent en consistance, mais restent satisfaisants. Les prix des devis sont en hausse mesurée, ne répercutant qu'en partie les hausses de coûts dans un contexte de concurrence plus vive. Les effectifs sont légèrement confortés.

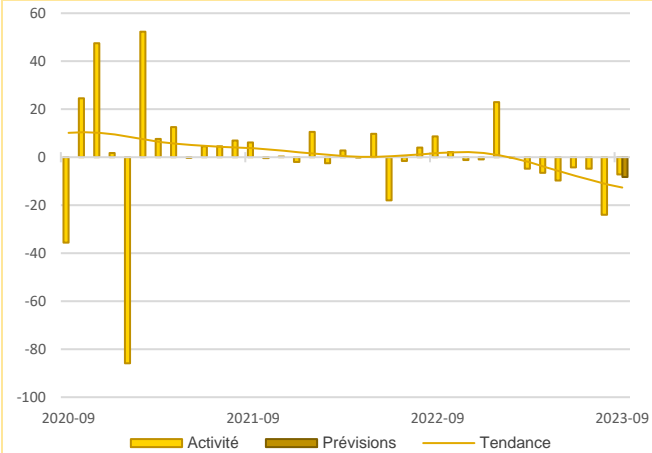
Une progression mesurée de l'activité est anticipée.



Source Banque de France – CONSTRUCTION

21%
Part des effectifs dans ceux du BTP (ACOSS 12/2022)

Activité - Gros œuvre



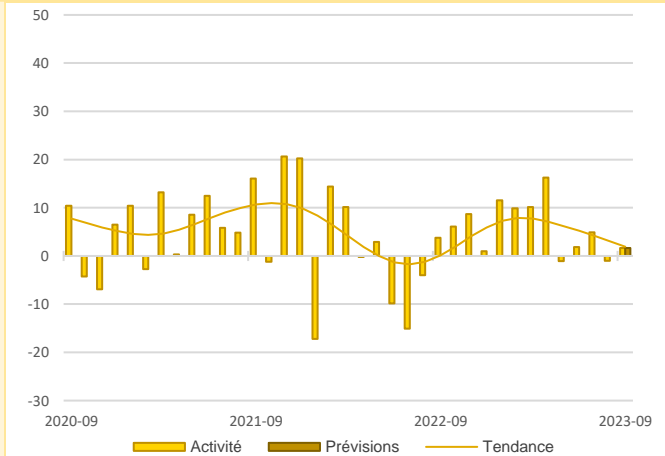
L'activité reste dans une tendance baissière. Les carnets de commandes perdent en consistance. Les prix des devis se tassent à nouveau avec une concurrence qui s'intensifie. Les effectifs sont ajustés en légère baisse.

Une nouvelle contraction de l'activité est attendue.



L'activité évolue peu, en très légère progression. La demande reste soutenue et les carnets de commandes demeurent consistants. Les prix des devis restent en légère hausse alors que les prix des achats se stabilisent. Les effectifs sont confortés malgré des difficultés de recrutement toujours importantes.

L'activité devrait se maintenir.



Activité - Second œuvre

59%
Part des effectifs dans ceux du BTP (ACOSS 12/2022)





Publications de la Banque de France

Catégorie	Titre
 Crédit	Crédits aux particuliers Accès des entreprises au crédit Financement des entreprises Taux d'endettement des ANF – Comparaisons internationales
 Epargne	Taux de rémunération des dépôts bancaires Performance des OPC - France Épargne des ménages Évolutions monétaires France
 Conjoncture	Tendances régionales en Bourgogne - Franche Comté Conjoncture Industrie, services et bâtiment Enquête sur le commerce de détail
 Balance des paiements	Balance des paiements de la France



**Banque de France
Direction des Affaires Régionales**

2-4 place de la Banque CS 10426 - 21004 - DIJON CEDEX



etudes-bfc@banque-france.fr

03.80.50.41.50

Rédacteur en chef

Régis PERNON, Responsable du Pôle Études

Directeur de la publication

Laurent FRAISSE, Directeur Régional

MÉTHODOLOGIE

Solde d'opinion :

- Les notations chiffrées, pondérées en fonction des effectifs de chaque entreprise au sein de sa branche, puis par les poids des effectifs respectifs des branches professionnelles au niveau des agrégats, permettent de calculer des valeurs synthétiques moyennes. Celles-ci donnent une mesure de la différence entre la proportion d'entreprises estimant qu'il y a eu progression ou amélioration et celles qui pensent qu'il y a eu fléchissement ou détérioration. Cette différence s'exprime par un nombre positif ou négatif appelé "solde d'opinions".
- Il reflète au niveau agrégé les réponses données par les chefs d'entreprise suivant une échelle de notation à sept graduations (trois degrés d'opinion autour de la normale). Sa valeur est comprise entre - 200 et + 200.

Les **séries** sont révisées mensuellement et prennent en compte les données brutes corrigées des variations saisonnières et des jours ouvrables.

La **tendance** est une moyenne statistique calculée sur plusieurs mois glissants.

Les **effectifs ACOSS** sont les effectifs recensés par l'URSSAF et correspondent « au nombre de salariés inscrits au dernier jour de la période » renseigné dans la Déclaration Sociale Nominative, DSN) hormis certains salariés comme les intérimaires, les apprentis, les stagiaires...

La Banque de France exprime ses plus vifs remerciements aux entreprises et établissements de la région Bourgogne-Franche-Comté qui participent à cette enquête sur l'évolution de la conjoncture économique.